

Monterings- og brugsanvisninger til rustfrie rutsjebaner type DPP og Basic

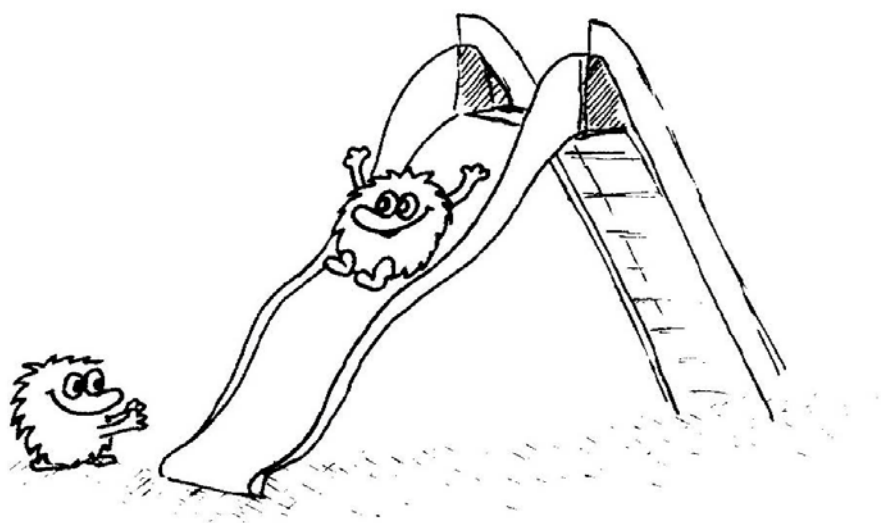
Tak for din tillid. Belønning vil være et kvalitetsprodukt og tilfredse børn.

Forord

Her får du informationer om hvordan en rustfri rutsjebane skal installeres, anvendes og vedligeholdes korrekt og sikkert. Vi anbefaler at gennemlæse brugsanvisningen grundigt og at følge den.

I anvisningen respekteres europæiske standarder EN 1176 – 3, EN 1176 – 7 og EN 1177, som har mål at mindske risiko for skader på rutsjebaner mest muligt. Forudsætning er ikke kun en korrekt installering, vedligeholdelse, men også brug. Disse anvisninger kan aldrig dække alle situationer, der kan opstå, men de fastsætter basis vilkår for børnenes sikkerhed på rutsjebanen og i dens omgivelser.

Rutsjebaner TS og TS SCANDI er produceret af rustfrit stål og de er beregnet til udendørs brug (eller indendørs). Er de udsat for omgivelser, der er kemisk aggressiv (kemi brugt i swimmingpools, saltvand) garanterer anvendt materiale ikke dets bestandighed og modstandsdygtighed mod korrosion.



Basisregler for placering af rutsjebanen

Stødområde / faldrum

Fri faldhøjde beregnes som den højeste vinkelrette distance mellem rutsjebanens flade og faldstedet. Faldrummet skal være for højder 1 m og mere.

Terrænrutsjebane kræver ikke faldrummet, fordi der opnås aldrig 1 meters højde og mere på intet punkt

Vores anbefalinger

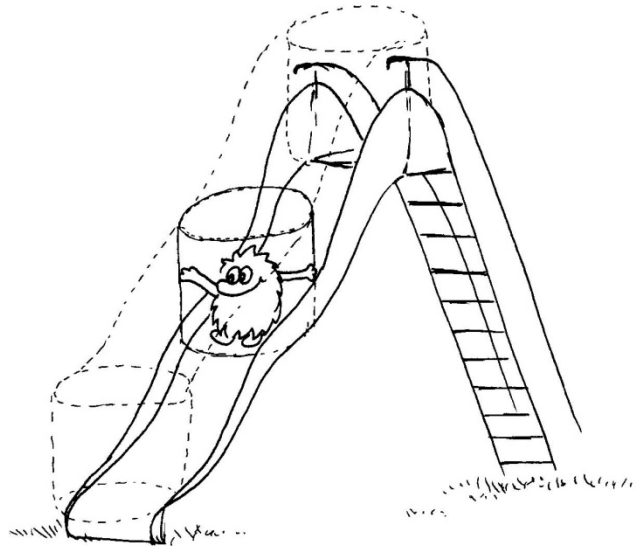
Ved terræn rutsjebaner kan græsplænen forblive omkring rutsjebanen. Der, hvor der er risiko for, at græsplænen bliver gennem tiden til nedtrampet jord, f. eks. på frekventerede børnelegepladser, anbefaler vi at løsne jord ved at grave eller hakke den af og til.

Frit rum

Frit rum er et rum , hvor ingen hindring bør forekomme, eller pludseligt tilfældigvis dukke op (gynger, klatrereb osv.).

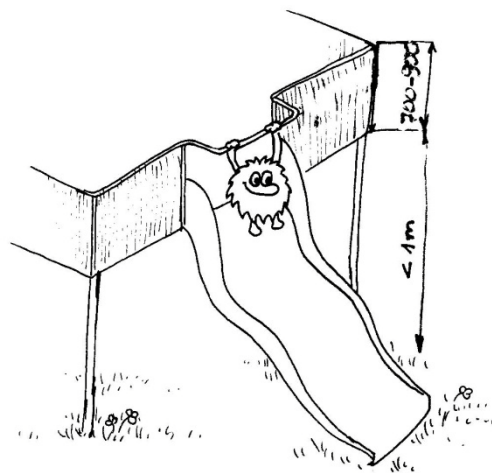
Forankring af rutsjebanen

Kun forankret rutsjebane er en sikker rutsjebane! Terræn rutsjebaner er beregnet til fastgørelse i terræn på betonfodder. At sætte rutsjebanen på højen uden forankring er ikke tilladt. I dette tilfælde overtager producenten ingen ansvar for sikkerhed, stabilitet og konstruktionsintegritet af rutsjebanen.



Fastgørelse af en selvstændig rutsjebane til andre konstruktioner

Rutsjebanen kan blive fastgjort til forskellige konstruktioner på legepladsen . I dette tilfælde, hvor adgang er mulig også fra en anden retning end fra direkte udgang, skal over for startdelen af denne kombinerede rutsjebane være fastgjort et håndtag ifølge tegningen.



Regler for en sikker anvendelse af terræn rutsjebane

Regler for anvendelse:

- Terræn rutsjebane er beregnet til glidning oppefra ned
- Rutsjebanen er beregnet til børn fra 3 års alder.
- Efter glidning er det nødvendigt at efterlade straks udgangen under rutsjebanen.
- På rutsjebanen kan glide kun én person, næste person kan starte at glide først når hele rutsjebanen er fri inklusiv udgangen.
- For kørsel på rutsjebanen må der ikke være skarpe metaldele på tøjet.
- Det er nødvendigt at respektere sikkerhedstegn ved indgangen til rutsjebanen.

Det er forbudt:

- At klatre op ad rutsjebanen.
- At glide ned ad med hovedet først.
- At køre på rutsjebanen knælende.
- At køre på rutsjebanen stående.
- At stoppe bevidst og uden grund på rutsjebanens glidedel.
- Forblive unødvendigt ved udgangen fra rutsjebanen.
- Forurene rutsjebanens overflade.
- Trille genstande ned ad rutsjebanen.
- Anvende rutsjebanen til andre formål end den er beregnet til.
- Fjerne elementer eller mærkning fra rutsjebanen og konstruktionen.
- Forankre eller binde andre elementer til rutsjebanen.
- Køre på rutsjebanen i tøjet, det har nitter på sig (jeans, pyntenitter på tøjet).
- Køre på rutsjebanen med nøgler fastgjort ved livet eller på tøjet.
- Holde genstande i hænderne under glidturen.
- Anvende tunnelrutsjebanen af personer med helbredsproblemer.
- At køre sådan, at der er risiko for at tøjets metaldele kan skilles af tøjet.

- At køre sådan, at der er risiko for at metaldele kan falde ud af tøjet eller af en lille bagage (taske, bæltetaske osv.).
- At køre med håndbagage.
- At køre påvirket af alkohol.
- At køre påvirket af stoffer.



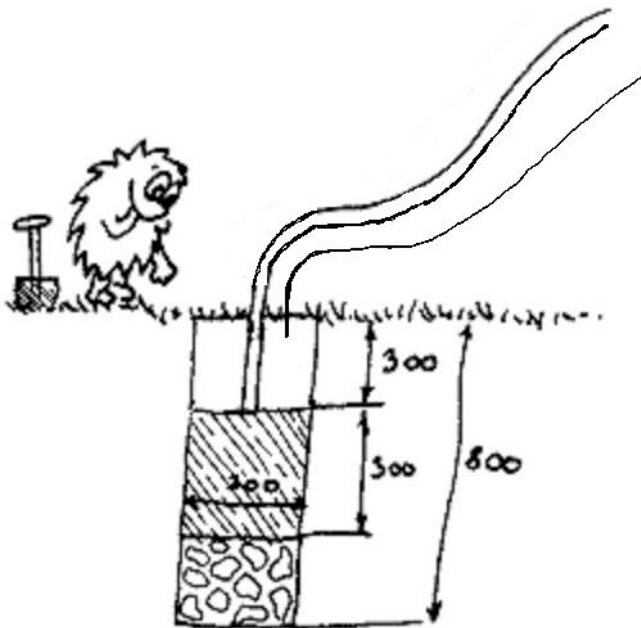


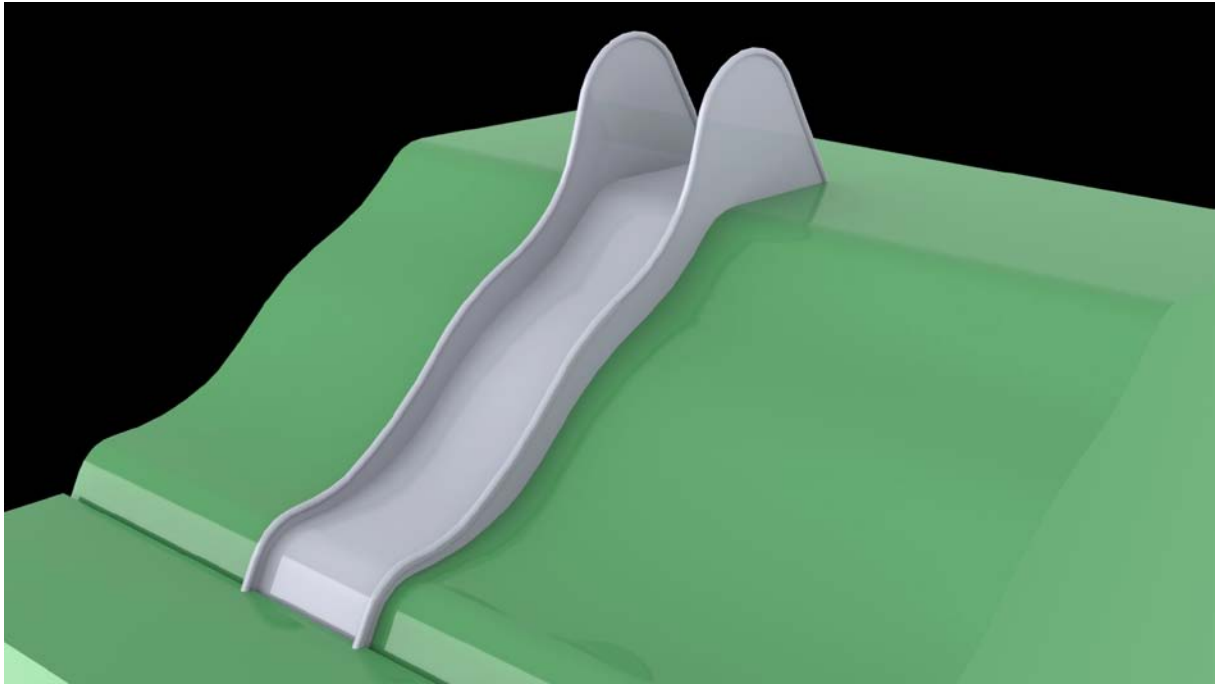
Monteringsvejledning

Arbejde med opsætning af rutsjebanen er for 2 – 3 personer. I hvert fald er det ikke muligt at opsætte rutsjebanen med ét menneske.

Opsætning i fundamentfodder

Rutsjebaner er beregnet til fastgørelse på 2 betonfodder i dybde 300 mm under overfladen. Hver fod skal have minimal størrelse 750 x 300 og højde ca. 300 mm. Under fødderne skulle være et lag af grus eller sand helt under frostdybde 800 mm. Rutsjebanen skal opsættes i korrekt hældning. **Ved udløbsdelen er det 0-5°, hvilket betyder, at vandet bør ikke ligge der.** Endvidere skal både start- og udløbsdelen være vandrette i tværgående retning.





Overdækning af fødderne og behandling af overfladen

Lige så snart du er sikker på, at rutsjebanen er godt forankret, dækkes fødderne helt op til terrænniveauet. Der skal bruges det samme materiale som omkring rutsjebanen i faldrummet. Langs rutsjebanen hældes materiale helt over den nedre blikkant. Det er passende at rutsjebanen ligger i terræn med hele sin flade.

Nødvendig udstyr og værktøj for jordarbejde og montering

- Trillebør
- Spade
- Hakke
- Skovl
- Vaterpas
- Murske

Inspektion- og vedligeholdelsesvejledning

Visuel inspektion

minimum én gang i 14 dage, ved udsatte steder gerne dagligt

Det drejer sig om den mest vanlige inspektion, hvor man inspicerer konstruktions og rutsjebanens integritet. Om den ikke er beskadiget af hærværk, om der ikke dukkede uforventede hindringer eller farlige genstande omkring rutsjebanen. Hvis ja, skal de fjernes. Det er en god idé at prøve om fastgørelsen er fast, om rutsjebanen ikke vipper.

Er man i tvivl, er det bedre at tage rutsjebanen ud af brug og ringe til producenten eller legepladsens ejer. Det er ikke nødvendigt at føre dokumentation om denne kontrol, men hvis man finder alvorlige mangler og man ringer til producenten eller ejeren, anbefaler vi, at dette faktum noteres.

Vanlig inspektion

én gang i 3 måneder

Gælder de punkter beskrevet ved visuel inspektion og samtidigt inspiceres rutsjebanens og konstruktionens integritet, tilstanden af overflader, stabilitet og stivhed. Ikke tilladte er skarpe genstande, kanter, splinter, beskadiget maling eller skarpe rids i overflader. Endvidere er det nødvendigt at kontrollere samlinger om de er efterspændte og om de er overdækkede med dæksler, hvis det er nødvendigt. Samtidigt skal stødområde omkring rutsjebanen inspiceres, om dens sammensætning og karakter svarer til krævet overflade.

Vi anbefaler at føre dokumentation om denne inspektion. Yderst nødvendig er at udføre inspektion og føre dokumentation efter et stort indreb i konstruktionen og rutsjebanen. (F. eks. del af et træ faldt, hærværk, bilstød osv.)

Årlig inspektion

én gang om året – vi anbefaler om foråret

Under denne inspektion inspiceres samlinger, overflader, malinger og konstruktion. Omfanger svarer til en vanlig inspektion. Endvidere skal efter vinteren kontrolleres selve

rutsjebane, dens position og adgangen til den. Det vil betyde at måle konstruktion, om den er lodret, rense faldrummet og eventuelt påfylde manglende materiale. Øget opmærksomhed skal rettes mod overgangen af konstruktion til jorden, hvor beskadigelser kan forekomme. Vi anbefaler at fjerne materiale omkring fødder og inspicere også forankringen og tilstanden af konstruktion under jorden. Det er passende at føje denne kontrol med vedligeholdelse, efterspænde alle skruer og slapheder.

Det er nødvendigt at føre dokumentation om denne inspektion.

Vedligeholdelse af rutsjebanen

Er rutsjebanen korrekt installeret og brugt, begrænses vedligeholdelsen til inspektion af overfladen og slibning af overfladen af fin slibefleece. Slibefleece skal være nyt, ubrugt og beregnet til rustfrit stål. Korrosionen kan forekomme, hvis rutsjebanens overflade er beskadiget enten kemisk af en kemikalie (kemikalier brugt i swimmingpools) eller opkuling af en vanlig konstruktionsstål (slibning, savning, hammerslag osv.). Nemtest ødelægges overfladen ved at anvende slibemateriale, med hvilket blev der tidligere slebet vanlige kulstofstål. En anden mulighed for korrosion er aggressivt miljø ved stærkt forurenede luft.

God fornøjelse! MAWER